

# **iggual**

## **Monitor LCD Táctil**

**15" 17" 19"**

- **MTL15C**
- **MTL17C**
- **MTL19C**

**Guía de usuario**

**IGG315750**

**IGG315743**

**IGG315736**

**[www.iggual.com](http://www.iggual.com)  
[info@iggual.com](mailto:info@iggual.com)**

Estimado cliente:

Desde iggual le agradecemos la confianza depositada en nuestros productos, y le damos las gracias por adquirir este monitor de pantalla táctil.

Lea cuidadosamente este manual de usuario y téngalo siempre a mano, para resolver cualquier duda sobre la instalación, o características del producto.

Por favor, compruebe que dispone de todos los accesorios una vez abierta la caja.

## CARACTERÍSTICAS

- El uso recomendado para este monitor es un punto de venta (POS).
- Su pantalla es sensible al tacto, reconoce la presión ejercida con el lápiz (incluido), dedo o herramienta no punzante.
- Este monitor está construido con materiales duraderos para un uso intensivo.

## ESPECIFICACIONES TÉCNICAS

	<b>MTL15C</b>	<b>MTL17C</b>	<b>MTL19C</b>
Tipo	LCD	LCD	LCD
Tamaño	15" XGA	17" SXGA	19" SXGA
Formato	4:3	4:3	4:3
Resolución máxima	1024x768	1280x1024	1280x1024
Contraste	600:1	800:1	1000:1
Brillo	250 cd/m2	250 cd/m2	250 cd/m2
Respuesta	5 ms	5 ms	5 ms
Respuesta táctil	10 ms	10 ms	10 ms
Angulo visión	170°(H), 160°(V)	170°(H), 160°(V)	170°(H), 160°(V)
Tipo táctil	4 hilos resistivo	4 hilos resistivo	4 hilos resistivo
Conexión táctil	USB-A	USB-A	USB-A
Conexión vídeo	VGA estándar HDMI	VGA estándar HDMI	VGA estándar HDMI
Consumo	35W	35W	35W
Alimentación	100-240 VAC / 50-60 Hz (DC 12V-3.6A)	100-240 VAC / 50-60 Hz (DC 12V-3.6A)	100-240 VAC / 50-60 Hz (DC 12V-3.6A)

## RESOLUCIÓN DE PROBLEMAS

### **Problema: no se muestra imagen en la pantalla**

- Indicador LED apagado: compruebe la conexión del enchufe y el estado del cable de alimentación.
- Indicador LED en rojo: revise la conexión de la señal de vídeo, el cable de vídeo y compruebe que el ordenador está encendido y funciona correctamente.
- Indicador LED en verde: compruebe la configuración de la resolución de pantalla de su ordenador.

### **Problema: la imagen se muestra inestable (diferentes tipos de ondas, temblores, etc.)**

- Compruebe que la tarjeta gráfica de su ordenador funciona correctamente.
- Ajuste los valores de nitidez y reloj del menú OSD del monitor (si el monitor muestra parpadeos horizontales).
- Compruebe también que la resolución de su ordenador no es superior a la máxima del monitor.

## AVISO IMPORTANTE:

### **Mantenimiento**

1. Utilice un paño suave para limpiar la pantalla LCD.
2. Tenga especial cuidado de no ejercer presión mientras limpia la superficie de la pantalla LCD.
3. No utilice agua u otro producto químico para limpiar la superficie de la pantalla LCD.

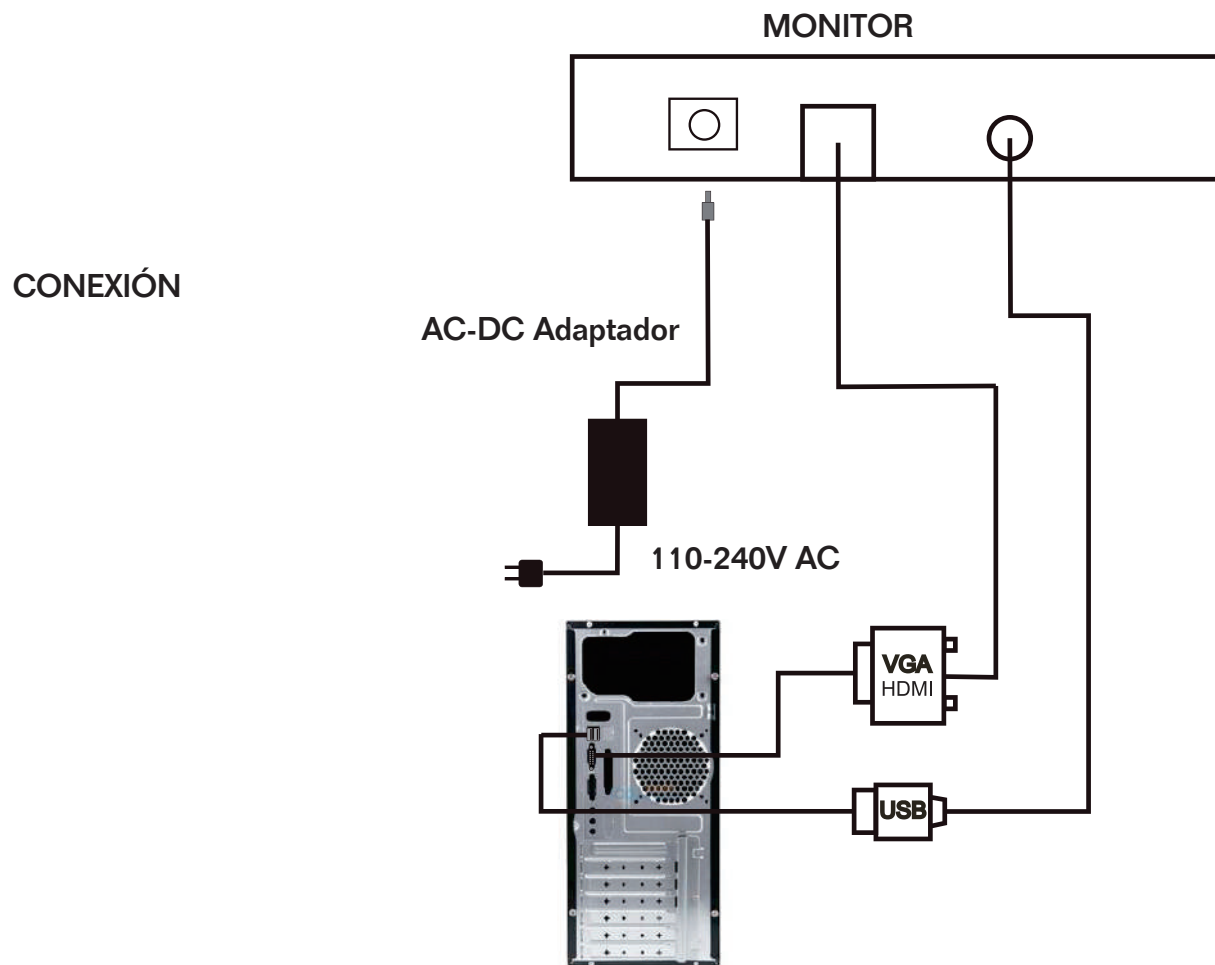
### **Precauciones**

Lea detenidamente y siga las siguientes recomendaciones:

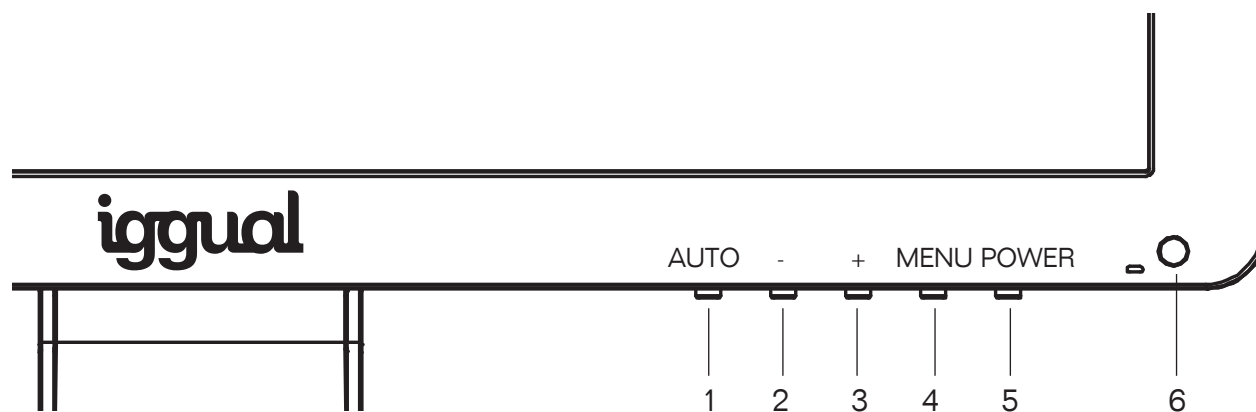
1. No bloquee ni obstaculice la rejilla de ventilación situada en la parte inferior del monitor.
2. Tenga especial cuidado de no usar objetos metálicos o punzantes sobre la pantalla táctil, ni introduzca ningún objeto por la rejilla de ventilación ya que podría provocar un cortocircuito.
3. Se recomienda desconectar el cable de alimentación si no va a usar el producto durante un periodo largo de tiempo.
4. Ante cualquier problema o avería consulte con el servicio técnico, no intente desmontar ninguna pieza del monitor por su cuenta, puede provocar daños y perder la garantía.
5. La pantalla LCD es muy sensible, evite golpes y exceso de presión sobre la misma, porque puede provocar averías irreversibles sobre el panel.
6. Se recomienda desconectar el cable de alimentación en los siguientes casos:
  - Si no va a utilizar el producto durante un largo periodo de tiempo.
  - Si observa que el cable o la instalación eléctrica están dañados.

## CONTENIDO DE LA CAJA

- Monitor con base antivibraciones
- Adaptador de alimentación AC/DC
- CD de controladores y software
- Cable HDMI (M) a HDMI (M)
- Cable USB-A a USB-A
- Lápiz
- Guía de usuario



**BOTONES DEL PANEL FRONTAL**



1. Ajuste automático de pantalla
2. Izquierda / bajar / reducir
3. Derecha / subir / aumentar
4. Abrir el menú OSD / salir del menú actual / aceptar (Enter)
5. Encender / apagar el monitor
6. Indicador LED: verde indica que está en funcionamiento y rojo indica que está en espera (stand by)

## AJUSTES BÁSICOS

### Cambio de idioma

Para cambiar el idioma pulse el botón MENU y baje con el botón - hasta el icono OSD. Pulse de nuevo el botón MENU para entrar en el menú OSD y elija el idioma que desee.



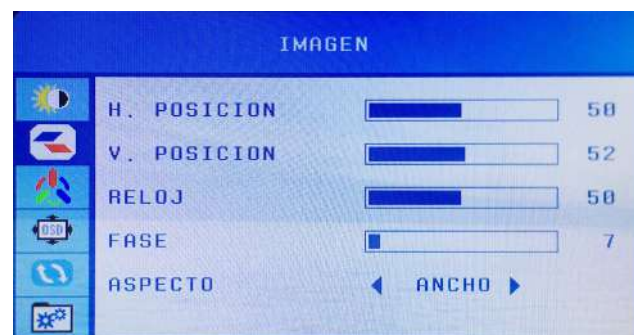
### Ajuste de brillo y contraste, ECO y DCR

Pulse el botón MENU para mostrar el menú y pulse de nuevo el botón MENU para entrar en el menú brillo. Pulse el botón +/- para subir/bajar y el botón MENU para elegir una opción. Ajuste los valores pulsando los botones +/-.



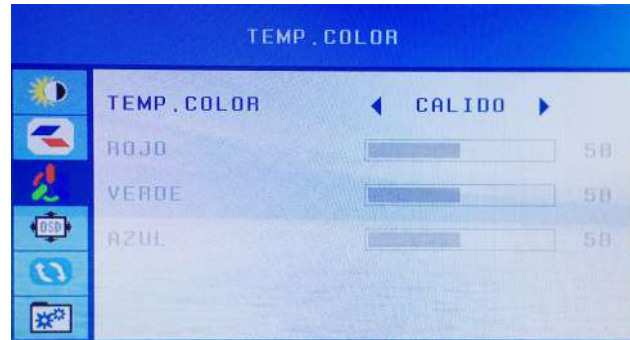
### Ajuste de posición, aspecto, reloj (de píxeles) y fase

Pulse el botón MENU y baje con el botón - hasta el icono imagen. Pulse de nuevo el botón MENU para entrar en el menú imagen. Pulse el botón +/- para subir/bajar y el botón MENU para elegir una opción. Ajuste los valores pulsando los botones +/-.



### Ajuste de temperatura de color

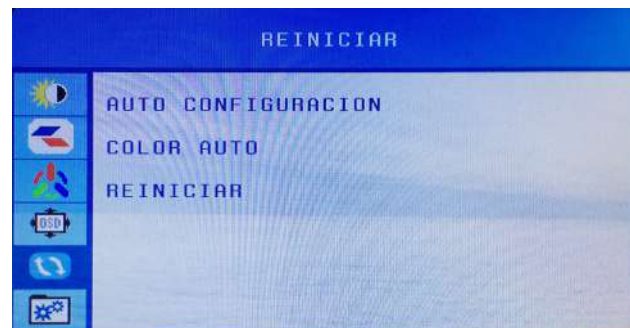
Pulse el botón MENU y baje con el botón - hasta el icono temp. color. Pulse de nuevo el botón MENU para entrar en el menú. Pulse el botón MENU para elegir una opción. Ajuste los valores pulsando los botones +/-.



### Ajustes automáticos y reiniciar

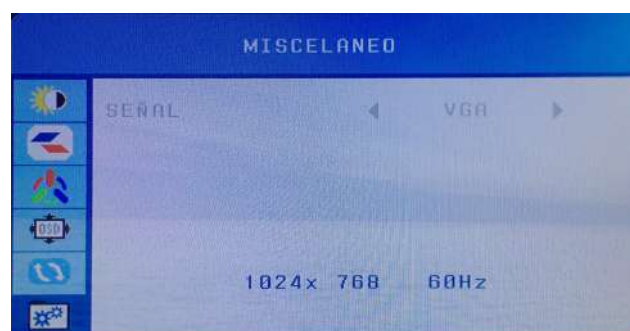
Pulse el botón AUTO.

También puede pulsar el botón MENU y bajar con el botón - hasta el icono reiniciar. Pulse de nuevo el botón MENU para entrar en él y elija la opción de autoajuste deseada o la opción de reiniciar para reiniciar el monitor.



### Señal de entrada y resolución

Pulse el botón MENU y baje con el botón - hasta el icono misceláneo para ver la señal de entrada y la resolución del monitor.



## CONFIGURACIÓN Y CALIBRACIÓN

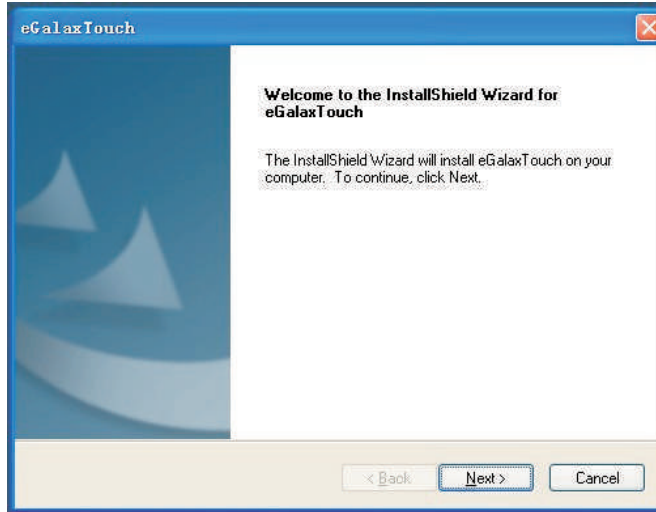
eGalaxyTouch es el software que contiene los controladores del panel táctil para los conectores RS232, PS/2 y USB.

La calibración y el test de dibujo del panel táctil se realizan a través de esta utilidad.

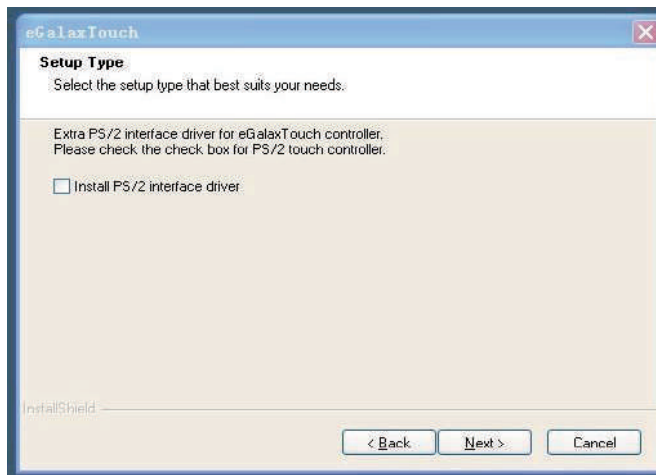
Siga estos pasos para instalar el eGalaxyTouch en Windows:

1. Inserte el CD suministrado en su ordenador. También puede descargarlo de nuestra web [www.iggual.com](http://www.iggual.com) en la sección drivers del monitor en cuestión.

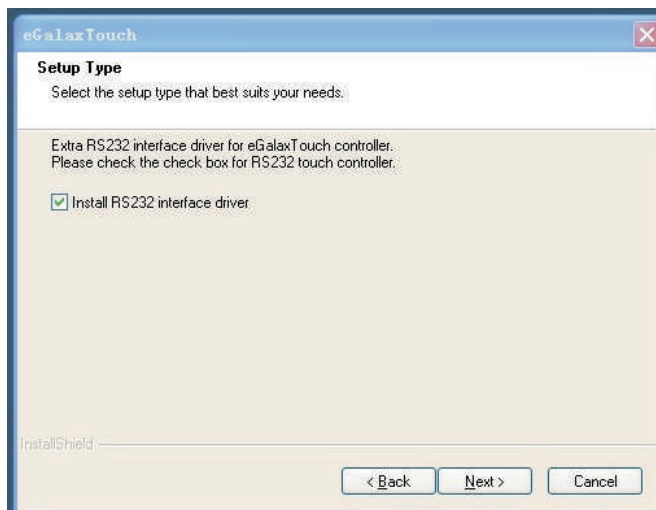
2. Abra la carpeta haciendo doble clic sobre ella.
3. Ejecute el archivo Setup.exe como administrador (clic derecho sobre él y "Ejecutar como administrador". Empezará la instalación.
4. Haga clic en el botón "Next >" para continuar con la instalación.



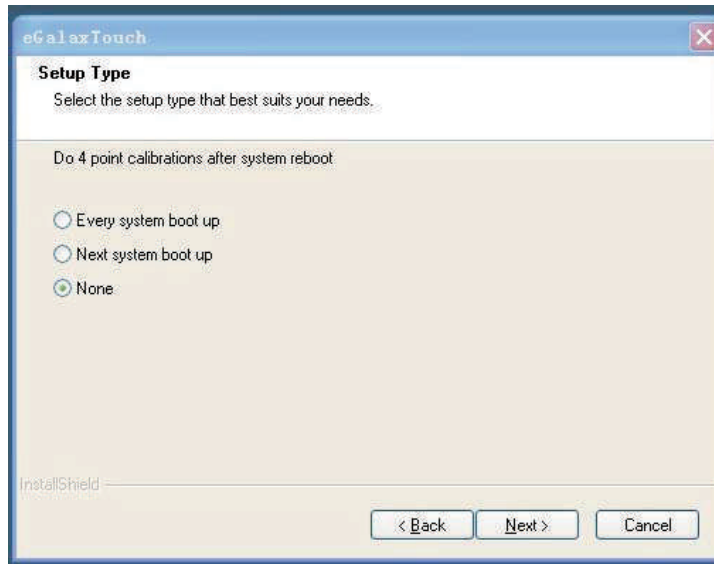
5. Active la casilla del controlador PS/2. Por defecto está desactivada. Haga clic en el botón "Next >" para continuar con la instalación.



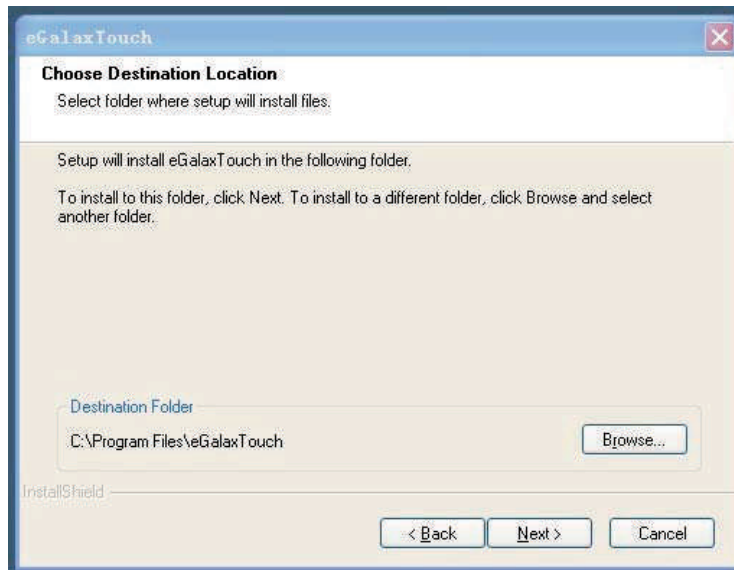
6. Active la casilla del controlador RS232. Haga clic en el botón "Next >" para continuar con la instalación.



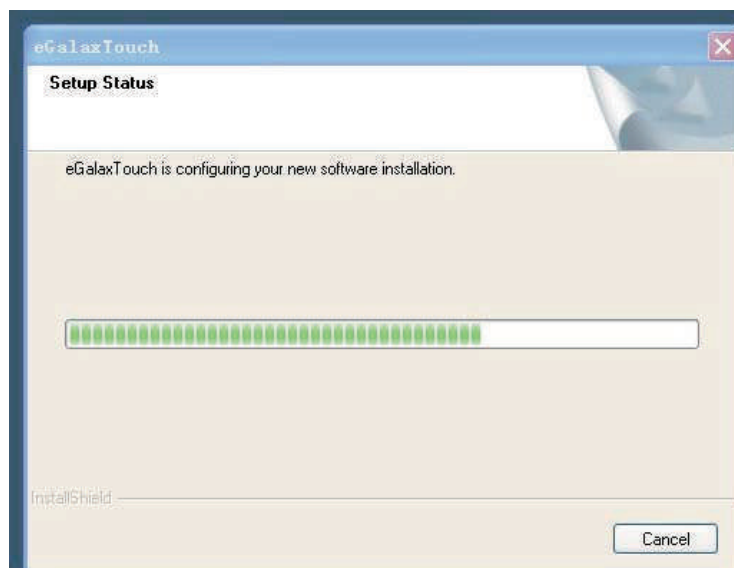
7. Seleccione la opción de 4 puntos de calibración cada vez que se inicie el sistema o al próximo inicio del sistema. Haga clic en el botón “Next >” para continuar con la instalación.



8. Pulse el botón “Browse...” y elija la ruta de instalación.

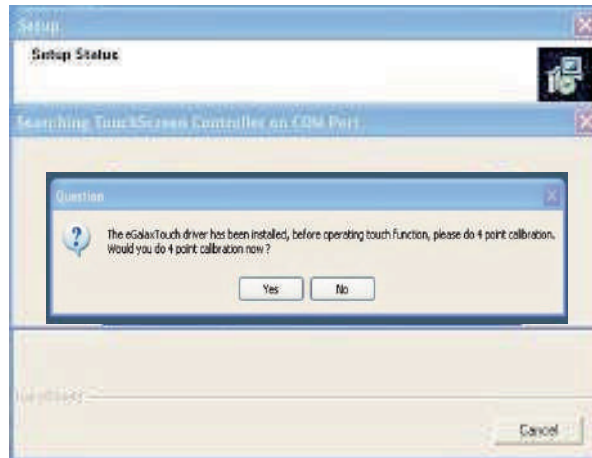


9. Elija la carpeta donde se almacenarán los archivos del software eGalaxyTouch. Una vez elegida la carpeta y aceptado, se mostrará la barra de progreso de la instalación.

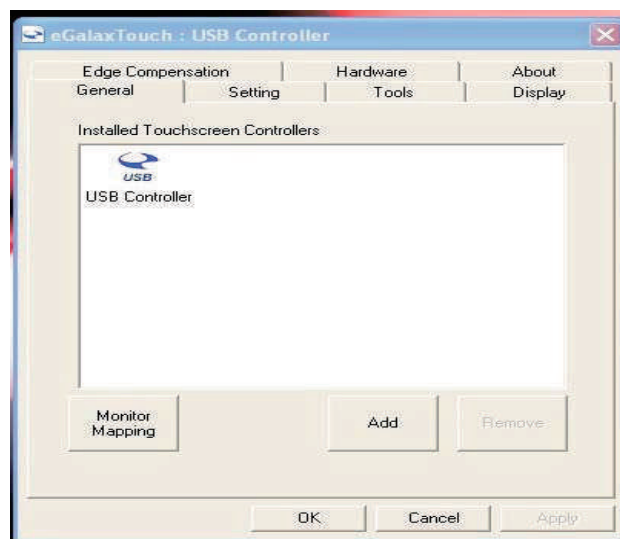




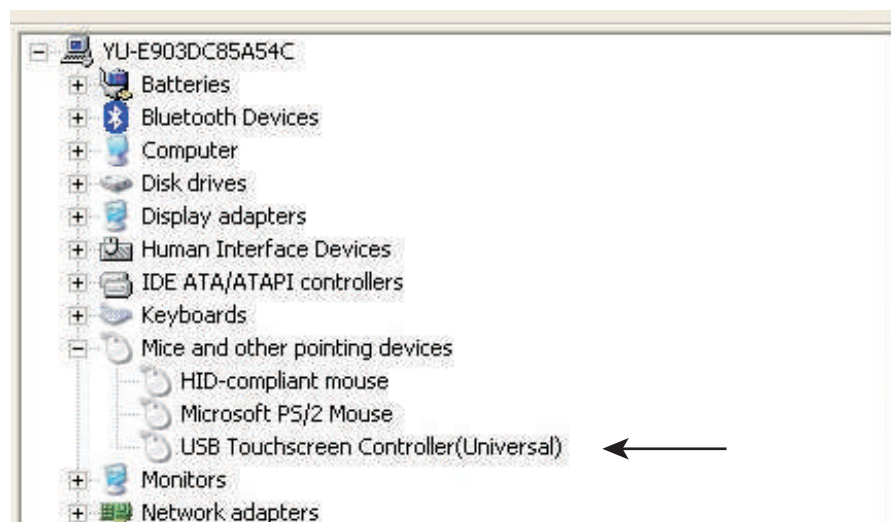
10. Durante la instalación, el programa escaneará el puerto COM para el controlador RS232. Acepte para añadir el controlador en el puerto COM específico automáticamente. Finalmente, el programa de instalación le preguntará si desea iniciar el proceso de calibración mediante 4 puntos. Acepte para calibrar el monitor.



11. Una vez instalado, ejecute el eGalaxyTouch. El controlador aparecerá automáticamente en la pestaña General con el nombre de "USB Controller" cuando conecte el monitor al ordenador.



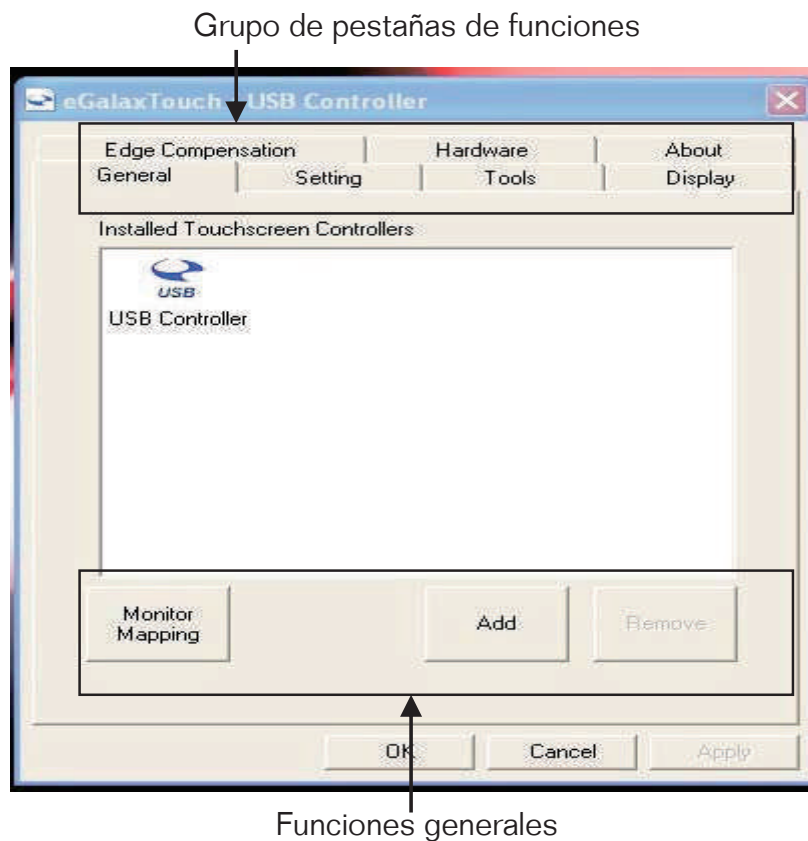
12. Entrando en Administrador de dispositivos y desplegando la opción Mouse y otros dispositivos señaladores, podrá comprobar que el controlador se ha instalado correctamente ya que aparecerá en dicho listado.



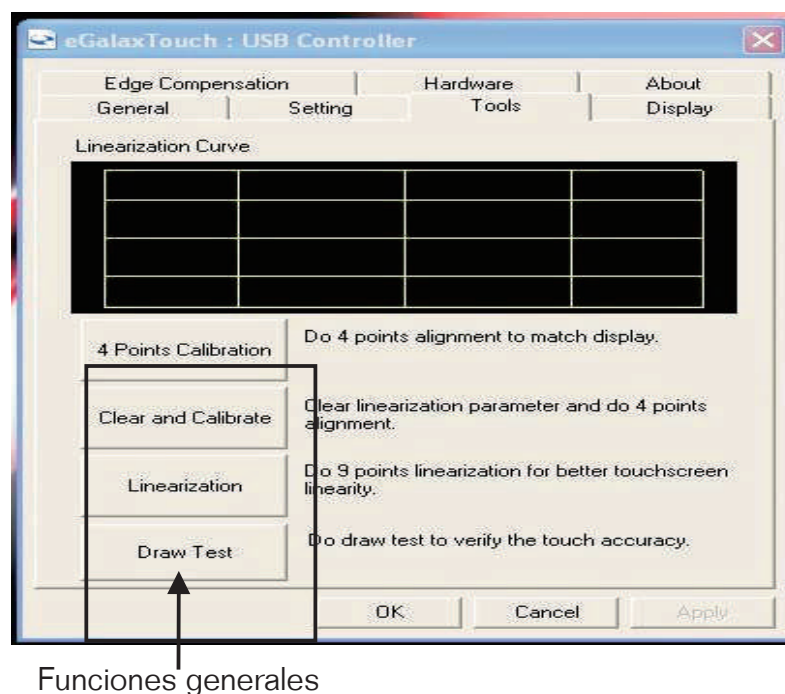
## UTILIDADES DE CONFIGURACIÓN

Hay varias pestañas de propiedades en la herramienta de configuración de eGalaxyTouch. Cada pestaña contiene diferentes funciones para hacer los ajustes. Por lo tanto, los usuarios pueden manejar fácilmente todos los controladores de eGalaxyTouch a través de la utilidad de eGalaxyTouch.

Desde la pestaña General se puede añadir o eliminar dispositivos.



Desde la pestaña Tools se lanzan los programas de calibración mediante 4 puntos, calibración avanzada mediante 9 puntos (linealización) y hacer test de dibujo.



## CALIBRACIÓN MEDIANTE 4 PUNTOS

Pulse el botón “Clear and Calibrate” dentro de la pestaña Tools para iniciar el proceso de calibración mediante 4 puntos. A continuación defina los 4 puntos de calibración en la pantalla pulsando el icono parpadeante donde aparezca hasta que deje de parpadear/sonar. Se mostrarán así:



## TEST DE DIBUJO

Pulse el botón “Draw Test” dentro de la pestaña Tools para iniciar el test. Aquí podrá verificar el correcto funcionamiento de la pantalla táctil.

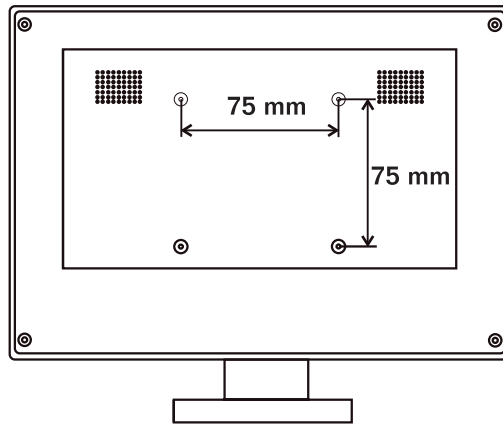
Pulse el botón “Clear” para borrar la pantalla. Haga clic derecho o pulse el botón “Quit” para salir del test de dibujo.



## ESPECIFICACIONES DEL CONTROLADOR TÁCTIL

Alimentación	+5VDC (Máximo 1 00mA, típico 70mA, 50mV máxima ola de pico a pico)
Temperatura de funcionamiento	0° a 50°C
Temperatura de almacenamiento	-40° a 80°C
Humedad relativa	95% a 60°C
Protocolo	USB 2.0
Resolución	2048 x 2048 px
Ratio de respuesta máximo	160 puntos/segundo
Tiempo de respuesta máximo	35 ms (resistivo)
Definición de pines de salida	4 hilos: X+, Y+, X-, Y-
Resistencia del panel	200-900 ohm
Normativas aprobadas	FCC-B, CE
Calibración	Rápida de 4 puntos y avanzada de 9 puntos
Compensación (linealidad)	25 puntos de precisión
Test de dibujo	Verificación de posición y linealidad
Idiomas	10 idiomas para Windows
Características avanzadas	<ol style="list-style-type: none"> <li>1. Admite rotación de pantalla</li> <li>2. Admite multipantalla</li> <li>3. Soporta QVGA</li> <li>4. Soporta contacto continuo</li> <li>5. Soporta compensación de bordes</li> </ol>
Ajustes del controlador	<ol style="list-style-type: none"> <li>1. Admite múltiples controladores</li> <li>2. Permite añadir y quitar controladores desde software</li> <li>3. Permite cambiar controladores sin reiniciar</li> </ol>
Emulador de ratón	<ol style="list-style-type: none"> <li>1. Emulación de botón derecho/izquierdo</li> <li>2. Modo clic al tocar o modo clic al soltar</li> <li>3. Botón derecho automático</li> </ol>
Notificación de sonido	<ol style="list-style-type: none"> <li>1. Opciones de sonido (Sin sonido/ subir/bajar sonido)</li> <li>2. Ajuste de frecuencia</li> <li>3. Ajuste de duración</li> </ol>
Doble clic	Área y velocidad del doble clic configurables
Sistema operativo soportado	<ol style="list-style-type: none"> <li>1. Windows 95/98/ME/NT4/2000/XP/10/Windows XPTablet PC Edition</li> <li>2. Windows CE 2.12/3.0/.NET</li> <li>3. MS Dos: Soporta resoluciones: 320x200, 640x200, 640x350, 640x480, 800x600, 1024x768 y 1280x1024 (modelos MTL17C y MTL19C)</li> </ol>
Puerto COM soportado	<ol style="list-style-type: none"> <li>1. Soporta COM 1-COM 256 para Windows</li> <li>2. Soporta COM 1-COM 8 para DOS</li> </ol>

## DIMENSIONES VESA



## INSTRUCCIONES DE SEGURIDAD, MANTENIMIENTO Y RECICLADO

1. No abra ni desmonte el monitor ni el cargador, los circuitos y partes internas pueden producir descarga eléctrica.
2. Mantenga alejada la unidad de zonas húmedas, donde haya peligro de inundación, o se encuentre en zonas exteriores sin protección.
3. No derrame ningún tipo de líquido sobre la unidad, puede provocar un cortocircuito.
4. Tenga especial cuidado con la instalación eléctrica y el cable de alimentación, no aplaste ni enrede los cables.
5. Antes de enchufar a la alimentación revise la carga de tensión recomendada por el fabricante.
6. Cuando llegue el momento de desechar este producto, siga las ordenanzas locales de recogida selectiva.

## RECICLADO

Nº RII-AEE: 906. El Real Decreto 110/2015, de 20 de febrero, sobre residuos de aparatos eléctricos y electrónicos incorpora (RD RAEE) al ordenamiento jurídico español la Directiva 2012/19/UE, del Parlamento Europeo y del Consejo, de 4 de julio, sobre residuos de aparatos eléctricos y electrónicos.

En el presente manual, el símbolo del contenedor tachado indica que el producto está sometido a directiva europea. Los productos eléctricos o electrónicos, las baterías, y los acumuladores y otros accesorios necesariamente han de ser objeto de una recogida selectiva. Al final de la vida útil del dispositivo, haz uso de los contenedores de reciclaje. Si este dispositivo lleva una batería interna, deberá extraerse y ser depositada separadamente para su adecuada gestión.

