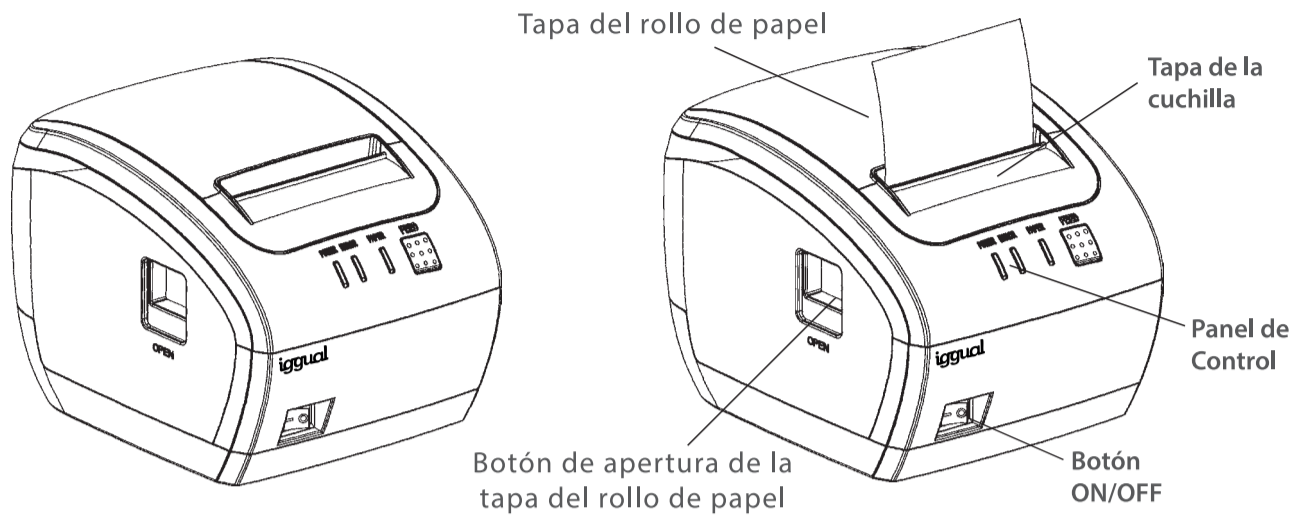


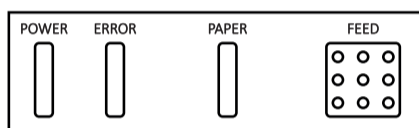
### 1 Visión general e instalación del rollo de papel térmico



Retire la base del rollo de papel usado si hubiera e introduzca un rollo de papel nuevo. Asegúrese de que lo introduce en la dirección tal y como se muestra en la figura superior.

### 2 Descripción general y primeros pasos

#### Panel de control:



Luz de encendido (**POWER**): indica que la impresora está encendida correctamente conectada.

Indicador de error (**ERROR**): parpadeará en el caso de que el cabezal de impresión esté sobrecalentado, el rollo de papel se haya terminado, la tapa del rollo de papel no esté bien cerrada o la cuchilla tenga algún problema.

Indicador de papel (**PAPER**): indicará que la impresora se está quedando sin papel o que se ha quedado sin papel.

Botón alimentación (**FEED**): púlselo para alimentar el papel manualmente.

#### Realizar un autotest:

La impresora debe estar apagada para realizar una autocomprobación. Presione y mantenga pulsado el botón de alimentación "FEED" y encienda la impresora. Pasados 2 segundos, deje de pulsar el botón de alimentación "FEED". Se imprimirá una lista de autoverificación donde se mostrarán los parámetros de configuración de la impresora, una vez finalice la impresión, se cortará el papel.

#### Activar el modo hexadecimal:

La impresora debe estar apagada para entrar en el modo de volcado hexadecimal. Presione y mantenga pulsado el botón de alimentación "FEED" y encienda la impresora. Pasados 10 segundos, deje de pulsar el botón de alimentación "FEED" y se imprimirá el código de verificación "Hexadecimal Dump". A partir de ese momento, la impresora imprimirá todos los códigos que reciba en formato hexadecimal.

Para salir del modo de volcado hexadecimal y volver al modo de funcionamiento estándar, apague la impresora y vuelva a encenderla.

#### Realizar un reset. Volver a los valores por defecto:

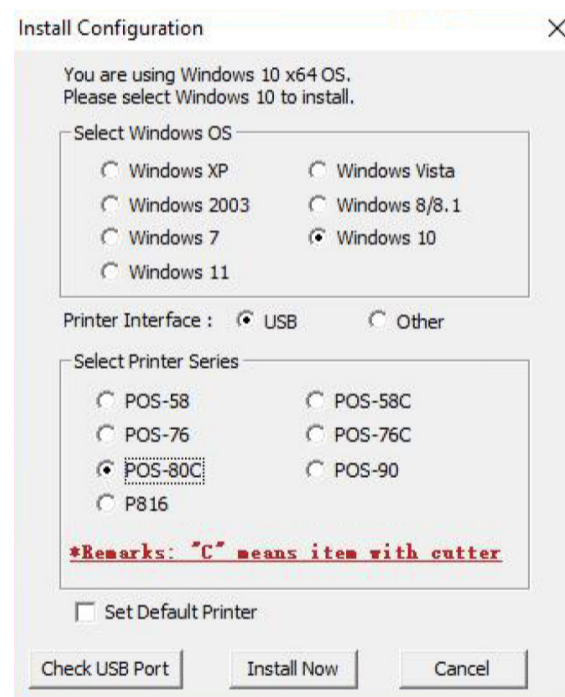
La impresora debe estar apagada para devolverla a los valores por defecto de fábrica. Presione y mantenga pulsado el botón de alimentación "FEED" y encienda la impresora. Pasados 20 segundos, la impresora pitará. Deje de pulsar el botón de alimentación "FEED".

En ese momento, la impresora se habrá reseteado y todos sus valores serán los establecidos por defecto de fábrica.

### 3 Instalación del driver de la impresora

Instalación en SO Windows.

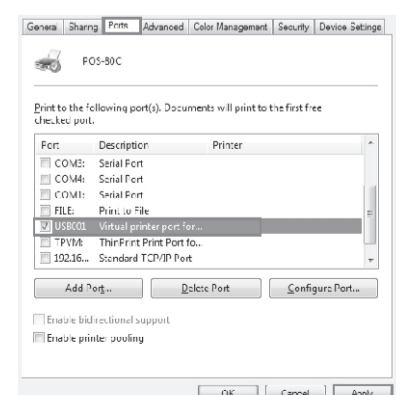
1) Haga doble clic en el archivo POS Printer Driver Vx.xx. Se recomienda ejecutarlo como administrador. Se abrirá la siguiente ventana:



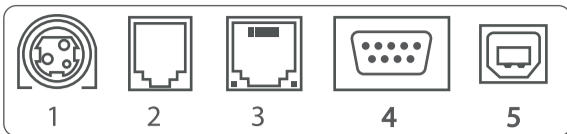
- 2) Seleccione la versión de Windows de su ordenador "Select Windows OS".
- 3) Seleccione la interfaz de conexión "Printer Interface": USB para conectarla por USB y Other para conectarla por red Ethernet RJ45, serie RS232 o WiFi.
- 4) Seleccione la impresora POS-80C "Receipt printer" (esta se corresponde con la impresora iggual TP EASY 80).
- 5) Compruebe el puerto de la impresora "Check USB Port".

- 6) Si desea establecer esta impresora como la determinada, marque la casilla "Set Default Printer".
- 7) Por último, pulse "Install Now" para instalar el driver en su ordenador.

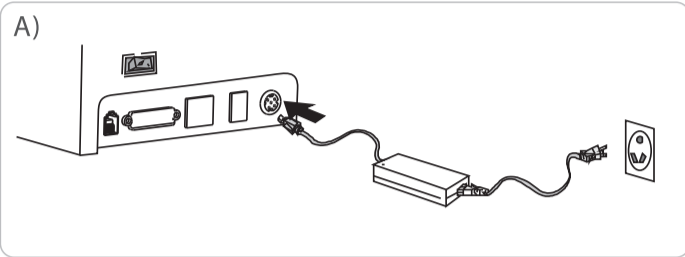
**NOTA:** si necesitas averiguar y/o cambiar el nombre del puerto asociado a la impresora TP EASY 80, acceda a la ruta Panel de control > Todos los elementos de panel de Control > Dispositivos e impresoras y haga clic derecho en el icono de la impresora POS-80C y seleccione "Propiedades de impresora". Vaya a la pestaña "Puertos" y seleccione el puerto. Compruebe que el nombre coincide con el mostrado en "Check USB Port".



## 4 Conexionado

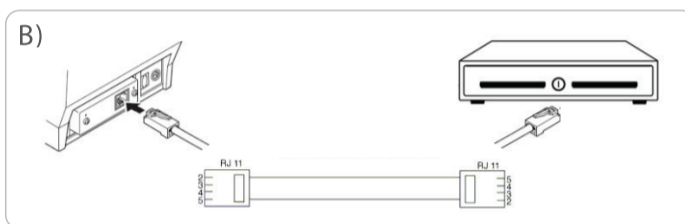


- 1) Puerto de alimentación
- 2) Puerto RJ11 para cajón portamonedas
- 3) Puerto Ethernet (RJ45)
- 4) Puerto serie (RS232)
- 5) Puerto USB (tipo B)

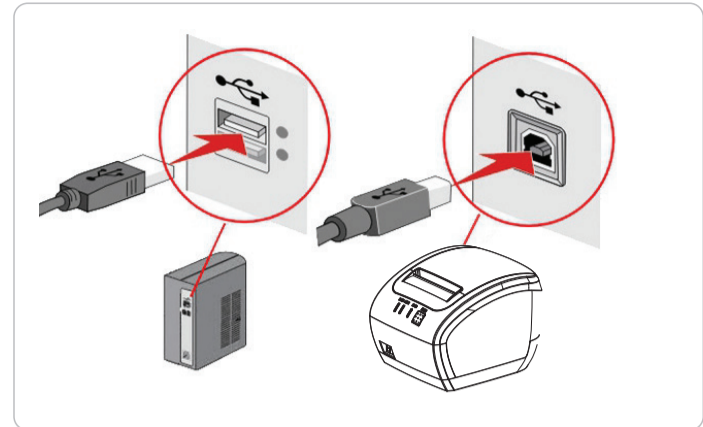


A) Conecte el extremo DC al puerto de alimentación de la impresora (1) y el cable AC al cargador y finalmente, a una toma de corriente.

B) Conecte un cajón portamonedas al puerto RJ11 (2).



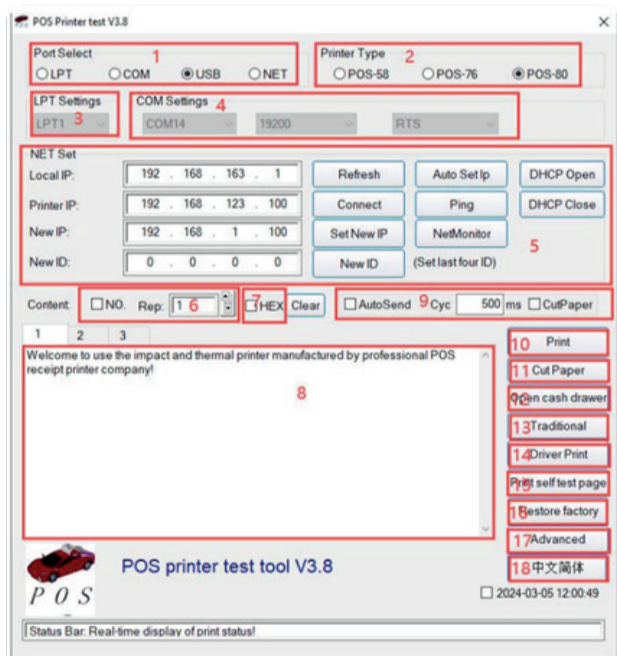
- Conexionado al ordenador mediante puerto USB (cable USB tipo A a tipo B)



## 5 Configuración

### Interfaz de usuario

Haga doble clic en el archivo POS Printer Test Vx.x



- 1 Selección del puerto de conexión: LPT (puerto paralelo, sin uso), COM (puerto serie RS232), USB (puerto USB), y NET (puerto LAN Ethernet RJ45).
- 2 Modelos de impresora (en función del ancho de papel en mm): POS-80 es la que hay que seleccionar tanto para el modelo TP EASY 80 como para el modelo TP7001.
- 3 Configuración del puerto paralelo (sin uso).
- 4 Configuración del puerto serie RS232.
- 5 Configuración del puerto de red LAN Ethernet RJ45 y de las direcciones IP. "Local IP" se refiere a la IP del ordenador y "Printer IP" a la IP de la impresora. NOTA: las IP del ordenador y de la impresora tienen que estar en el mismo segmento de red.
- 6 Número de repeticiones del test de impresión.
- 7 Activar o desactivar el modo de entrada de datos hexadecimal.
- 8 Contenido de impresión.
- 9 Activar o desactivar el modo auto envío. Si "AutoSend" está activado, se enviará automáticamente el contenido de impresión a la impresora.
- 10 Botón para imprimir lo escrito en el contenido de impresión.

11 Botón para cortar el papel.

12 Botón para abrir el cajón portamonedas.

13 Botón para imprimir fuentes tradicionales chinas.

14 Botón para hacer una prueba de impresión con el driver de Windows instalado.

15 Botón para imprimir una página de auto test (autocomprobación).

16 Botón para restaurar la impresora (volver a valores por defecto de fábrica).

17 Botón para acceder al menú avanzado.

18 Botón para cambiar el idioma del programa Printer Test (inglés a chino, chino a inglés).

### Configuración LAN y cambio de IP

En el menú 5, pulsar el botón "Auto Set IP" para abrir el menú IP.



1 Pulsar el botón "Search" para buscar la dirección IP actual.

2 Hacer doble clic en la dirección MAC que aparece. Se mostrará la información IP a la derecha (3).

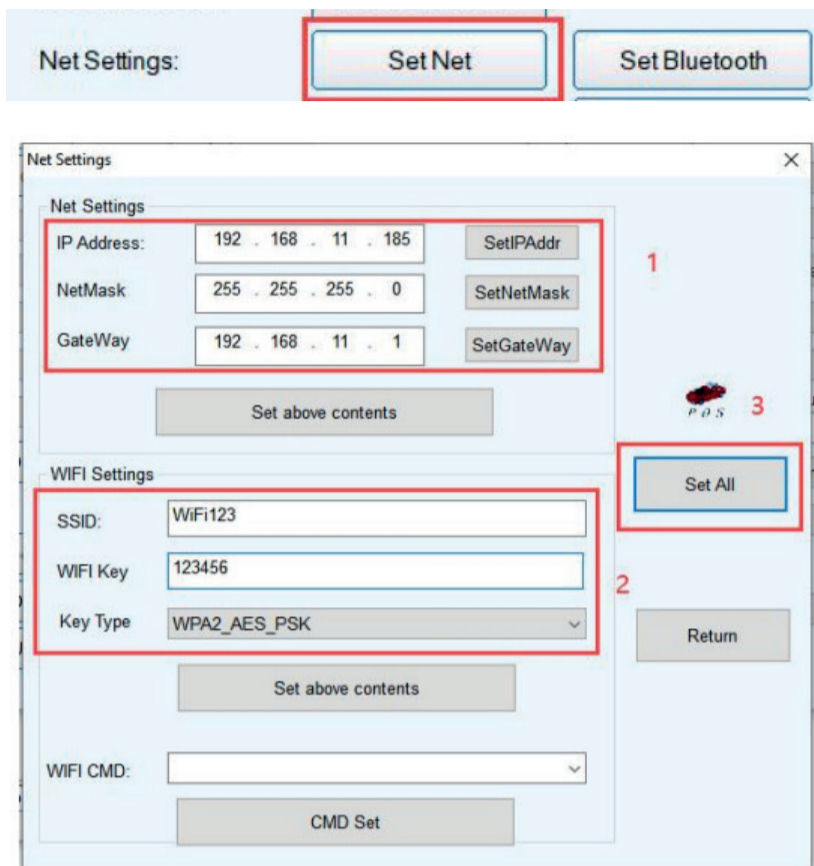
3 Cambiar lo deseado: dirección IP, máscara de subred y puerta de entrada.

4 Pulsar el botón "Save" para guardar los cambios. La impresora se reiniciará automáticamente.

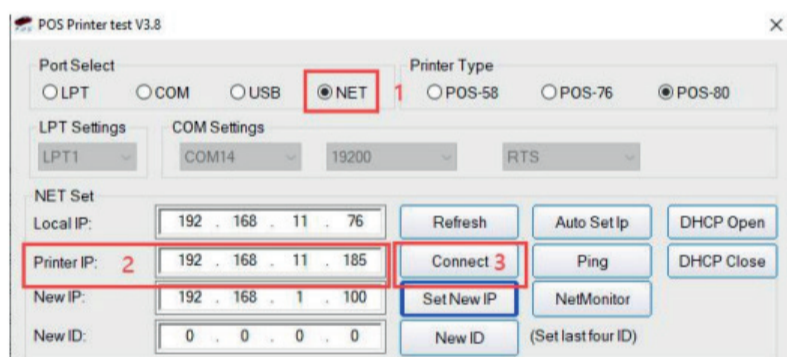


## Conexión inalámbrica WiFi

- 1 Conectar la impresora mediante el cable USB.
- 2 Seleccionar USB en el menú 1 (selección de puerto).
- 3 Pulsar el botón 17 "Advanced" para entrar en el menú avanzado.
- 4 Pulsar el botón "Set Net" para acceder al menú de configuración WiFi.



- 4.1 Rellenar la dirección IP de la impresora deseada. NOTA: la dirección IP del ordenador y de la impresora deben estar en el mismo segmento de red.
  - 4.2 Rellenar los datos WiFi: el nombre de red que queremos que se muestre (SSID), la contraseña (WIFI Key) y la seguridad de la misma (Key Type).
  - 4.3 Pulsar el botón "Set All" para guardar los datos.
- 5 Seleccionar el puerto NET en el menú de selección de puerto (1).



6 Escribir la dirección IP de la impresora en el campo Printer IP.

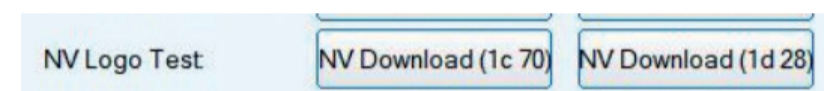
7 Pulsar el botón "Connect". Si la conexión se ha establecido correctamente, aparecerá el siguiente mensaje:



## Añadir logotipo y/o códigos de barras 1D y 2D

Pulsar el botón 17 "Advanced" para entrar en el menú avanzado.

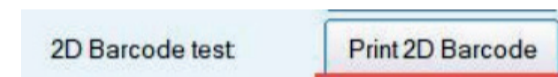
Logotipo (solo admite formato BMP): pulsar el botón "NV Download" para abrir el menú del logotipo. Pulsar en Open Logo para elegir el archivo BMP y después pulsar en Down Logo para cargarlo a la impresora. Para hacer una prueba de impresión, pulsar en Print Logo.



Códigos de barras 1D: en la sección de "Barcode Printing Test", elegir el tipo y la altura de código de barras (entre 9 disponibles).



Códigos de barras 2D: pulsar el botón "Print 2D Barcode" para abrir el menú de generación de códigos de barras 2D.



## 6 Solucionar un atasco en la cuchilla

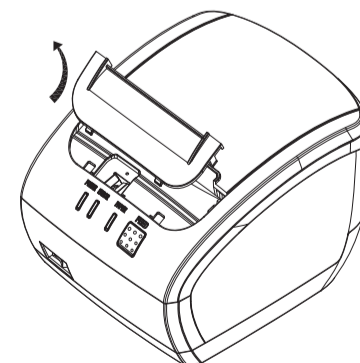
### Opción A:

Apague la impresora y vuelva a encenderla para reiniciarla completamente.

### Opción B:

Abra con cuidado la tapa de la cuchilla. Gire el engranaje del cabezal de impresión para mover la cuchilla a su posición original y liberar el papel atascado.

⚠ Atención: para evitar daños en el cabezal de impresión y en la cuchilla de corte automático, no abra la tapa ni manipule el mecanismo de forma brusca o violenta.



## 7 Limpieza y mantenimiento

### Debe limpiar el cabezal de impresión si:

- La calidad de impresión no es nítida o muestra algún defecto en su forma o tonalidad.
- Las líneas verticales o caracteres no quedan correctamente alineados.
- La alimentación de papel presenta ruidos anormales o inusuales.

### Pasos para la limpieza del cabezal de impresión:

- 1)Apague y desconecte de la luz la impresora. Si la ha utilizado recientemente, espere a que el cabezal se haya enfriado totalmente.
- 2)Abra la tapa superior y quite el rollo de papel.
- 3)Limpie cuidadosamente el cabezal de impresión con un trapo suave de fibra o con un bastoncillo de algodón humedecido con alcohol diluido (etanol o isopropanol). Nunca debe usarse agua.
- 4)Una vez el alcohol se haya evaporado completamente, coloque el rollo de papel en su posición correcta y cierre la tapa superior.
- 5)Conecte de nuevo la impresora a la luz, enciéndala y realice un autotest para comprobar que se ha limpiado correctamente el cabezal de impresión.

### ⚠ Atención:

- Para garantizar la calidad de impresión, recomendamos limpiar el cabezal de impresión cada tres meses.
- El cabezal de impresión se calienta durante su uso. Espere a que se enfríe antes de limpiarlo para evitar quemarse los dedos.
- Use siempre rollos de papel secos. Si el rollo de papel está húmedo, la impresión será defectuosa aunque el cabezal esté limpio. Reemplace el rollo de papel por uno seco.

## 8 ⚠ Advertencias

- Asegúrese de que la impresora esté colocada en una superficie nivelada, estable y sólida.
- No use la máquina en un lugar húmedo o polvoriento. La humedad y el polvo excesivos pueden dañar la impresora o causar un cortocircuito.
- No coloque objetos pesados sobre la impresora ni se apoye en ella. Puede provocar su caída y dañarla.
- Si cae agua o cualquier otro líquido a la impresora, desconéctela de la luz inmediatamente y espere a que seque completamente antes de conectarla de nuevo.
- No retire el papel cuando la tapa superior esté cerrada. Podría dañarse el cabezal de impresión o provocar un mal funcionamiento.
- No toque el cabezal de impresión cuando la impresora esté en funcionamiento o lo haya estado recientemente ya que estará muy caliente.
- Si no va a utilizar la impresión por un tiempo prolongado, desconéctela de la luz.
- No desmonte ni intente reparar la impresora usted mismo. Una mala reparación o manipulación podría dañarla o provocar que no funcione correctamente.
- Use siempre la fuente de alimentación original suministrada con la impresora o en su defecto, una fuente de alimentación homologada y calificada.
- No use gases inflamables cerca ni alrededor de la impresora. Los gases residuales podrían provocar un incendio.
- Deje de usar la impresora si presenta ruidos anormales o inusuales durante su funcionamiento o estando encendida.
- Si tiene cualquier duda, contacte con nuestro servicio técnico a través de nuestro correo electrónico [info@igqual.com](mailto:info@igqual.com)